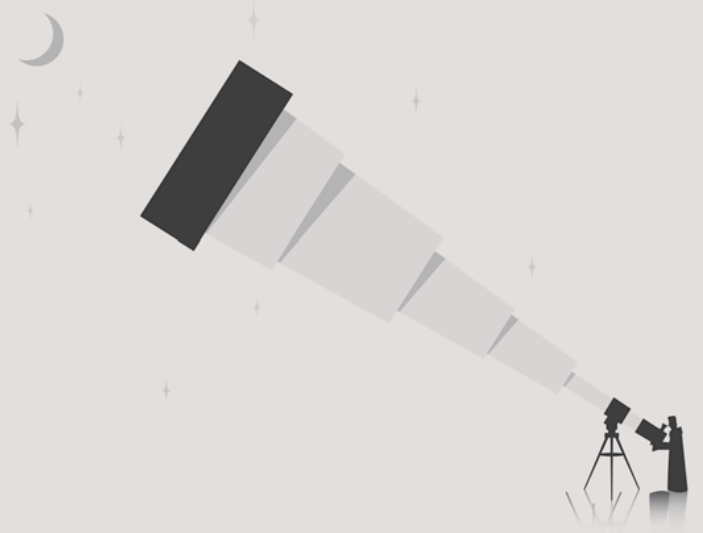
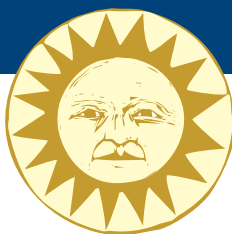


ESTADÍSTICA
DEL PORTAL WEB
WWW.ASTRONOMIA2009.ES

Capítulo 3





Para obtener las estadísticas de uso del dominio astronomia2009.es se ha utilizado la aplicación “Google Analytics”.

Todos los datos mostrados corresponden al periodo comprendido entre la puesta *on-line* de astronomia2009.es y el fin de 2009, es decir, desde el **11/01/2009 al 31/12/2009**.

DATOS GENERALES

515.389 Visitas.

376.197 Usuario único absoluto.

1.684.630 Páginas vistas (número de *clicks* que se han hecho en www.astronomia2009.es).

3,27 Páginas/visita.

00:03:15 Promedio de tiempo en el sitio.

52,13% Porcentaje de rebote

(porcentaje de gente que veía la portada y abandonaba el portal).

1.451,80 Visitas/día.

TABLA 8 VISITAS POR PAÍSES

País	Visitas	Páginas/visita
España	370.699	3,65
México	35.832	2,10
Colombia	22.677	2,51
Argentina	17.987	2,38
Chile	12.162	2,44
Perú	8.782	1,86
Venezuela	8.182	2,12
Uruguay	6.806	2,45
USA	4.602	2,16
Panamá	2.452	2,36
Otros	25.208	2,36
Total	515.389	

USUARIOS

Fidelización de los usuarios

¿Cómo de fieles han sido las visitas? (Tabla 9). De las 515.389 visitas, **376.846 han sido de personas que sólo se han conectado una vez en todo el año**. Esto puede parecer mucho, pero al ser un portal temático es importante destacar otro dato: **más de 125.000 personas han visitado astronomía2009.es más de una vez**, y en concreto **más de 10.000 personas lo han hecho entre 50 y 200 veces**, es decir, han sido especialmente fieles y han visitado la web muy asiduamente.

TABLA 9 DURACIÓN DE LAS VISITAS Y NÚMERO DE PÁGINAS VISITADAS

Número de visitas que ha realizado el usuario	Visitas que correspondían con la n-ésima visita del usuario	Porcentaje respecto visitas totales
1 veces	376.846	73,12%
2 veces	48.553	9,42%
3 veces	18.253	3,54%
4 veces	10.055	1,95%
5 veces	6.610	1,28%
6 veces	4.844	0,94%
7 veces	3.735	0,72%
8 veces	3.023	0,59%
9-14 veces	10.839	2,10%
15-25 veces	9.027	1,75%
26-50 veces	8.472	1,64%
51-100 veces	6.694	1,30%
101-200 veces	4.745	0,92%
201 o + veces	3.693	0,72%

Duración de las visitas y número de páginas visitadas

Otros aspectos interesantes son el tiempo que han permanecido los usuarios en la web (Tabla 10) y el número de páginas visitadas (Tabla 11). **Cabe destacar que más de 35.000 visitantes permanecían más de 10 minutos y más de 8.500 usuarios han navegado por más de 20 páginas en cada visita.**

TABLA 10 DURACIÓN DE LAS VISITAS

Duración de la visita	Visitas de esta duración	Porcentaje respecto visitas totales
0-10 segundos	279.577	54,25%
11-30 segundos	25.744	5,0%
31-60 segundos	31.865	6,18%
61-180 segundos	65.682	12,74%
181-600 segundos	63.753	12,37%
601-1800 segundos	39.324	7,63%
1801+ segundos	9.444	1,83%

TABLA 11 NÚMERO DE PÁGINAS VISITADAS

Páginas vistas durante la visita	Visitas con este número de páginas vistas	Porcentaje respecto visitas totales
1 página vista	268.677	52,13%
2 páginas vistas	71.668	13,91%
3 páginas vistas	49.292	9,56%
4 páginas vistas	27.478	5,33%
5 páginas vistas	21.242	4,12%
6 páginas vistas	14.382	2,79%
7 páginas vistas	11.725	2,27%
8 páginas vistas	8.517	1,65%
9 páginas vistas	6.894	1,34%
10 páginas vistas	5.505	1,07%
11 páginas vistas	4.573	0,89%
12 páginas vistas	3.606	0,70%
13 páginas vistas	3.036	0,59%
14 páginas vistas	2.495	0,48%
15 páginas vistas	2.126	0,41%
16 páginas vistas	1.750	0,34%
17 páginas vistas	1.511	0,29%
18 páginas vistas	1.298	0,25%
19 páginas vistas	1.078	0,21%
20+ páginas vistas	8.536	1,66%

Frecuencia de las visitas

Respecto a la frecuencia de las visitas (Tabla 12), hay que destacar que más de 12.000 visitas se realizaban a diario.

Visita anterior	Visitas totales por periodo	Porcentaje respecto visitas totales
Primera visita	380.011	73,73%
El mismo día	73.068	14,18%
Hace 1 día	12.131	2,35%
Hace 2 día	6.405	1,24%
Hace 3 día	4.411	0,86%
Hace 4 día	3.351	0,65%
Hace 5 día	3.018	0,59%
Hace 6 día	2.782	0,54%
Hace 7 día	2.347	0,46%
Hace 8-14 días	8.697	1,69%
Hace 15-30 días	8.779	1,70%
Hace 31-60 días	6.068	1,18%
Hace 61-120 días	3.825	0,74%
Hace 121-364 días	2.288	0,44%

Fuentes de tráfico

Como se puede ver en la Tabla 13, la mayoría de los usuarios de *astronomia2009.es* la localizaban a través de Google (46,66%), pero más de 10.000 usuarios accedían directamente, es decir, tenían *astronomia2009.es* entre sus marcadores. También cabe destacar el importante flujo procedente de *El País* y de *El Mundo*, gracias a los especiales que durante 2009 se han mantenido en la edición digital de ambos periódicos, así como el tráfico procedente de *barrapunto.com*.

TABLA 13 FUENTES DE TRÁFICO

Fuentes	Visitas	Porcentaje de visitas
Google	240.500	46,66%
Directo	104.505	20,28%
astronomia2009.es	21.705	4,21%
Elpais.com	13.486	2,62%
Elmundo.es	10.376	2,01%

Respecto a las palabras claves más empleadas (Tabla 14) en los buscadores para dar con astronomia2009.es, además de las referentes a la propia celebración, muchos usuarios llegaron a la página a través de la búsqueda de información sobre las Perseidas 2009. Esto es reflejo de lo bien posicionada que estuvo astronomia2009.es durante dicho evento astronómico, al que se le dio una importante cobertura. Otras palabras clave específicamente astronómicas que han llevado muchas veces a nuestro portal han sido “heliocentrismo” y “geocentrismo”.

TABLA 14

Palabras clave	Visitas	Porcentaje de visitas
Año Internacional de la Astronomía	11.039	4,37%
Astronomía 2009	9.657	3,82%
Perseidas 2009	7.023	2,78%
Lágrimas de san Lorenzo 2009	6.675	2,64%
Lágrimas de san Lorenzo	6.448	2,55%

Contenidos

Las páginas más visitadas (Tabla 15) han sido la portada, y aquéllas a las que se podía acceder directamente desde ésta, como “El tema del mes”, “La imagen del día” y “La agenda de actividades”.

Se produjo un elevado número de visitas (más de 50.000) a las páginas de documentación del proyecto “La Medida del Radio de la Tierra” esencialmente concentradas en los días previos a la actividad.

También es interesante destacar que más de 10.000 personas han visitado en algún momento las página de “Proyectos pilar”, “Proyectos de ámbito nacional” y “astroeduca-t”.

Como veremos el día con el mayor número de visitas fue el de las Perseidas en agosto.

TABLA 15

PÁGINAS MÁS VISITADAS

Página	Páginas vistas	Páginas vistas únicas	Promedio de tiempo en la página
Portada	362.893	252.566	00:01:15
Imagen del día	49.788	33.496	00:01:13
Agenda de actividades	93.467	74.166	00:01:30
La Medida del Radio de la Tierra	33.590	24.390	00:01:07
El tema del mes	25.227	17.853	00:01:01
Actividades con el gnomon	22.605	8.285	00:00:30
Astrodiccionario (Lágrimas de san Lorenzo)	22.242	19.823	00:02:06
Sobre el AIA-IYA2009	21.721	16.808	00:01:34
Cómo vamos a medir el radio de la Tierra	17.294	12.933	00:04:52
Proyectos pilares	16.299	11.994	00:01:27
Proyectos de ámbito nacional	15.209	11.862	00:01:22
Astroeduca-t	14.620	10.209	00:00:23
Zona usuarios	13.475	6.597	00:00:41
El tema del mes: Planetología	13.358	8.711	00:00:40
Astronoticias	12.541	8.824	00:01:08
Blogs cósmicos	11.550	8.300	00:00:47
Tercera Fiesta de Estrellas	11.502	9.785	00:02:37
La Medida del Radio de la Tierra: documentación	10.670	4.994	00:00:36
Zona artículos	10.181	7.779	00:00:31
Astrodirectorío	9.915	7.366	00:00:31
Noticias. AIA-IYA2009	9.859	6.811	00:00:57
Calendario "Ella es una Astrónoma"	9.289	5.960	00:01:50
Astroeduca-t: Primaria	9.139	5.832	00:01:51
Marte tan grande como la Luna: no te dejes engañar	8.901	8.150	00:03:43
El tema del mes: El Sol	8.083	5.260	00:01:36
Astroeduca-t: Secundaria	7.488	4.383	00:01:04

Los días 'calientes'

¿En qué días se produjo el mayor número de visitas a astronomia2009.es?



Asociado a las **Perseidas**. De éstas, más de 20.000 entraban por primera vez en la página. La mayoría procedía de buscar en Google "Lágrimas de san Lorenzo", lo que indica que estábamos bien posicionados. Lo más consultado fue la noticia de la "Fiesta de Estrellas" nacional, el concepto "Perseidas" en el Astrodiccionario, la agenda de actividades, y la guía de observación de SOMYCE. También se produjo este día el récord de visitas a otras páginas, lo que indica que la consulta con motivo de las Perseidas se aprovechó para visitar otras secciones de la web.

Asociado a la "Medida del Radio de la Tierra", más del 60% de las visitas de ese día procedían de elpais.com, donde se publicó unos días antes un artículo relacionado que motivó la consulta de las páginas relacionadas en www.astronomia2009.es.

Asociado a las "100 horas de Astronomía". La mayoría se centraron en las páginas referentes a las 100 Horas y en especial al *webcast* de 24 horas "La vuelta al mundo en 80 telescopios". Más del 70% del tráfico no procedía de Google, sino de otras páginas, como elmundo.com, Barrapunto y elpais.com.

Asociado a la "Medida del Radio de la Tierra". La página más visitada fue la del propio formulario de introducción de datos, y el tráfico directo aumentó hasta un 21% (uno de los más altos del año). De nuevo elmundo.es y elpais.com incentivaron la entrada de visitantes.

Asociado a la retransmisión del Eclipse. La página dedicada a la retransmisión del eclipse por *streaming* fue la más visitada del día. Como en otros casos, fueron otras páginas las que sirvieron de trampolín. En este caso elmundo.com, además de la página de RTVE, Andalucía Investiga, y diversos *blogs*.